

Bilag 1: Turismens økonomiske betydning i Danmark, september 2020

Dette notat indgår i afrapporteringen for genstartsteamet for turisme og oplevelsesøkonomi. Med notatet skitseres det aktuelle billede af turismens økonomiske betydning i Danmark per september 2020 baseret på den nyest tilgængelige data. Tallene opgøres ofte med en vis forsinkelse og afspejler derfor ikke nødvendigvis den aktuelle situation til fulde.

Fremtidsudsigterne for dansk turisme er præget af en ekstraordinær usikkerhed, bl.a. som følge af skiftende smittetryk både i og uden for Danmark. Det medfører nedlukninger og begrænsninger på personers mobilitet, oftest af national karakter og med hyppige ændringer. Notatet skal derfor ses som et øjebliksbillede af dansk turisme, hvor ændrede restriktioner kan medføre dramatiske omsætningsfald med kort varsel, mens de hidtidige erfaringer fra coronakrisen tyder på, at genopretning foregår i langsommere tempo over en længere periode.

Dansk turisme før Corona

Før 2020 og udbruddet af Covid-19 var turisme et erhverv i kraftig vækst. Antallet af turistovernatninger satte i 2019 rekord for 7. år i træk, og turisternes forbrug skabte i 2018 (seneste data-år) en omsætning på ca. 132,5 mia. kr. Det finansierede 169.000 fuldtidsarbejdspladser, hvilket svarer til lidt over 5 pct. af de totale fuldtidsbeskæftigede i Danmark.

Turisme som eksporterhverv

Turismen bidrager til den danske eksport gennem salg af serviceydelser og produkter til udenlandske turister. Udenlandske turisternes forbrug var i 2018 på ca. 58 mia. kr., hvilket svarer til ca. 43 pct. af det samlede turismeforbrug, mens danskerne stod for 57 pct. I alt udgør turismen knap 5 pct. af Danmarks samlede eksport. Lidt over halvdelen af alle udenlandske overnatninger kommer fra Tyskland, mens også Norge, Sverige, Nederlandene, Storbritannien og USA er vigtige eksportmarkeder.

Der er endnu stor usikkerhed om, hvordan eksporten vil udvikle sig i løbet af 2020 og fremefter. Meget afhænger af den økonomiske og sundhedsmæssige udvikling globalt. Foreløbige prognoser fra Finansministeriet (Økonomisk Redegørelse august 2020) estimerer et fald i dansk eksport på omkring -10,2 pct. hvilket svarer til et tab på godt 120 mia. kr. med forventning om en delvis genopretning i 2021. For turismen forventes det relative fald at være betydeligt højere. Beregninger fra VisitDenmark peger på et fald på helt op mod 50 pct. af den udenlandske turismeomsætning svarende til 30 mia. kr. i 2020 sammenlignet med 2019. Det vil sige, at turismebranchen, der står for 5 pct. af Danmarks samlede eksport, skal bære i omegnen af 25 pct. af Danmarks totale eksporttab som følge af covid-19.

Turismens økonomiske betydning i forskellige dele af landet

Kyst og naturturismen, der defineres som turismen uden for de 4 største byer eksklusiv erhvervs- og mødeturismen, er dansk turismes største forretningsområde med en omsætning på 63,2 mia. kr. årligt og 71 pct. af alle overnatninger i 2018. Erhvervs- og mødeturismen og storbyturismen generer omtrent det samme med omsætninger på hhv. 35,1 mia. kr. og 34,2 mia. kr.

Den største turismekommune målt på turismeforbrug er Københavns Kommune, hvor turismeomsætningen i 2017 årligt var over 31. mia. kr. og dermed udgør knap 25 pct. af den samlede turisme i Danmark målt på omsætning. Set relativt i forhold til den samlede lokale økonomi har turismen dog størst betydning i kystkommunerne og i mange ø-kommuner, jf. tabel 1.

Tabel 1. Samlet turismeforbrug og –andel af den samlede økonomi, top 10 kommuner i 2017 (med grønt/rødt er angivet placering i forhold til 2016)

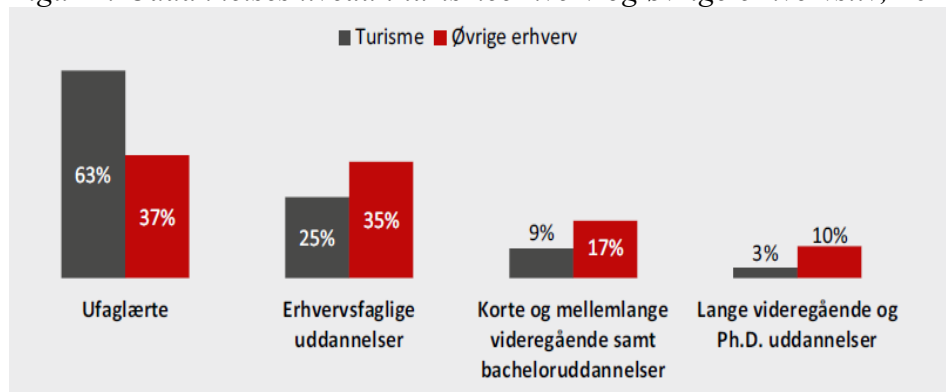
Top 10 kommuner	Turismeforbrug	Top 10 kommuner	Turismeandel af samlet økonomi
	Mio. kr.		Pct.
1 - København	31.223	1 - Fanø	32,3 %
2 - Aarhus	5.543	2 - Læsø	11,5 %
3 - Aalborg	3.867	3 (+4) Jammerbugt	10,4 %
4 (+1) Varde	3.664	4 (+4) Varde	9,2 %
5 (-1) Ringkøbing-Skjern	3.454	5 (+1) Bornholm	9,0 %
6 (+1) Frederikshavn	2.961	6 (-1) Gribskov	9,0 %
7 (+8) Jammerbugt	2.665	7 (-3) Samsø	8,3 %
8 (+1) Bornholm	2.647	8 (+2) Langeland	7,6 %
9 (+2) Hjørring	2.524	9 (-6) Odsherred	7,1 %
10 (-4) Vejle	2.241	10 (-1) Syddjurs	6,4 %

Kilde: VisitDenmark og Center for Regional- og Turismeforskning.

Den relativt højere omsætning per overnatning i de store byer skyldes, at turisterne i byerne i højere grad er hotelgæster, herunder forretningsrejsende, som har et væsentlig højere forbrug pr. døgn end fx sommerhusturister eller campister, samt at der i byerne er flere endagsbesøgende.

Turismeerhvervet i Danmark er karakteriseret ved, at de turismerelaterede brancher generelt er meget arbejdskraftintensive og har en markant højere andel af ufaglærte sammenlignet med de øvrige erhverv, jf. figur 1.

Figur 1: Uddannelsesniveau i turismeerhverv og øvrige erhvervsliv, 2017



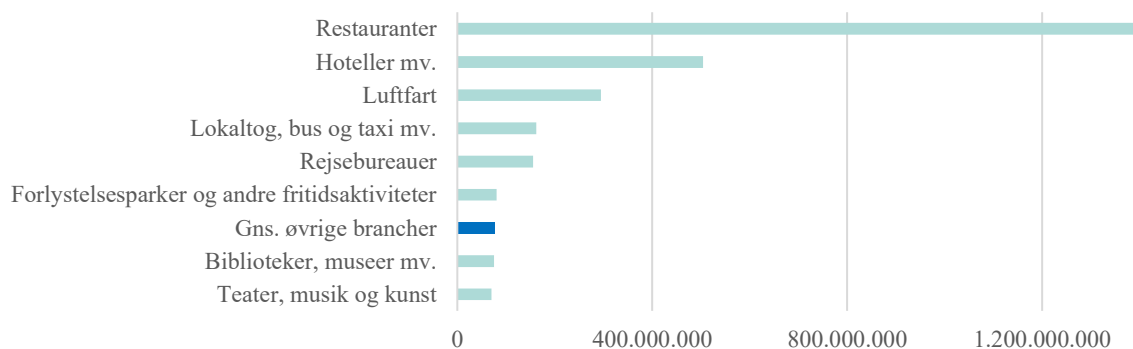
Kilde: Det Nationale Turisforum, Statusanalyse af turismens udvikling og konkurrenceevne 2019

Effekt på turismesektoren af COVID-19

Den internationale mobilitet er mindsket væsentligt som følge af rejserestriktioner og generel tilbageholdenhed, hvilket har en direkte indvirkning på turismeeeksport. Endvidere er turismeerhvervene hårdt ramt af forsamlingsforbud, lukning ved påbud, afstandskrav mv., som også rammer omsætningen hos de danske turister. Hoteller, restauranter, luftfart, rejsebureauer mv. er derfor blandt de brancher, der i størst omfang har benyttet regeringens kompensationsordninger sammenlignet med gennemsnittet for de øvrige brancher, jf. Figur 2 (samme billede gør sig gældende for ordningen for kompensation af faste omkostninger).

I alt har 54.000 medarbejdere i hotel- og restauranterhvervet, svarende til ca. 43 pct. af branchens medarbejdere været omfattet af lønkompensationsordningen, siden den blev lanceret i marts 2020.

Figur 2: Udbetalt beløb under Lønkompensationsordningen



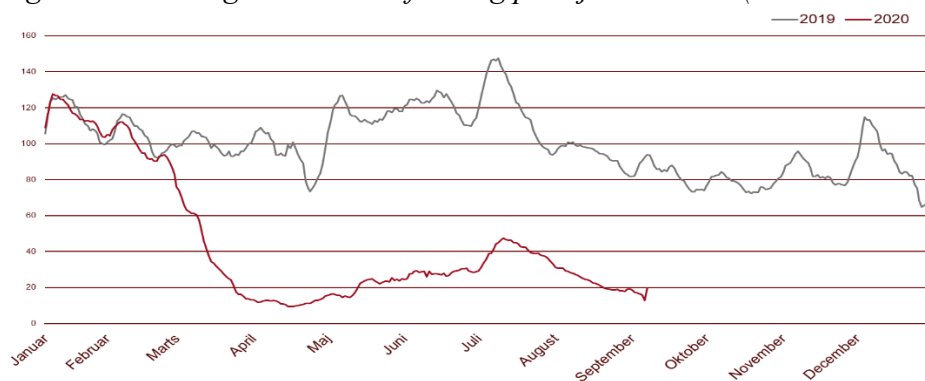
Kilde: Erhvervsstyrelsen, 17. august 2020

Ud over at sende medarbejdere hjem med lønkompensation har turismeerhvervet reduceret den samlede bemanning, så den i august 2020 var 21 pct. lavere end samme måned i 2019. Det svarer til, at branchens virksomheder har 25.000-30.000 færre medarbejdere. VisitDenmark og Center for Regional Turismeforskning estimerer med udgangen af august, at antallet af beskæftigede i turismeerhvervet vil falde med i alt 40.000 fuldtidsjob i 2020.

Hotel- og restaurantvirksomhederne i København er p.t. hårdest ramt med en bemanningen, der er reduceret med 36 pct. sammenlignet med 2019, mens virksomhederne i resten af landet i gennemsnit har reduceret personaleantallet med ca. 14 pct. Overnatningssektoren er væsentligt hårdere ramt end restaurantsektoren. Hotelsektoren har reduceret bemanningen med 31 pct., mens restauranter og cateringvirksomheder kun har 9 pct. færre medarbejdere sammenlignet med august 2019.

For rejsebranchen gælder, at det særligt er de danske turisters færre rejser ud af landet samt et stort antal aflysninger, refunderinger og hjemhentelser af danske turister i udlandet, der har udgjort en udfordring. Rejsebranchen oplevede en mindre fremgang i juli 2020 sammenlignet med april-juni, men danskernes forbrug i juli og august 2020 var fortsat ca. 70-80 pct. lavere end de tilsvarende måneder i 2019.

Figur 3: Udvikling i det danske forbrug på rejsebureauer (data t.o.m. 7/9)



Anm: Forbruget er opgjort som et 7-dages glidende gennemsnit. Forbruget er indekseret, så indeks 100 afspejler det gennemsnitlige daglige forbrug i 2019 - Kilde: Danske Bank

Det samme billede ses i antallet af passagerer til og fra Københavns Lufthavn, hvor både erhvervs- og ferierejser ligger væsentligt under tidligere års niveau. CPH har haft knap 2,3 mio. passagerer fra marts-juli 2020 mod 16,5 mio. i samme periode 2019. Vækstforventninger er nu afløst af scenarier, der i bedste fald forudser en tilbagevenden til 2019-niveau i 2023/24.

Tabel 2. Ankomster og afgang til/fra CPH marts-august 2020 ift. 2019

	Passagerfly			Passagerer		
	2019	2020	Ændring	2019	2020	Ændring
Marts	21.541	11.455	-47%	2.373.332	852.984	-64%
April	20.922	906	-96%	2.508.962	25.936	-99%
Maj	22.909	991	-96%	2.651.938	40.118	-99%
Juni	23.309	2.531	-89%	2.924.888	151.085	-95%
Juli	22.703	6.605	-60%	3.109.498	565.910	-82%
August	23.238	7.997	-66%	2.942.021	621.215	-79%
Total	134.622	30.485	-77%	16.510.639	2.257.248	-86%

Kilde: CPH Airport, 10. september 2020

Det lave antal ferieturister og forretningsrejsende påvirker også andre transporterhverv, herunder turistbusser og taxibranchen. Omsætningen her er tæt forbundet til lufthavnen, nattelivet, konferencer og andre events, som ikke finder sted i øjeblikket. Samlet ligger taxibranchen per september 2020 på 55-65 pct. af normalomsætningen, mens turistbusserne har mistet mere end 80 pct. af omsætningen i juli måned 2020. Mere end 85 pct. af virksomhederne forventer halv omsætning helt frem til april 2021.

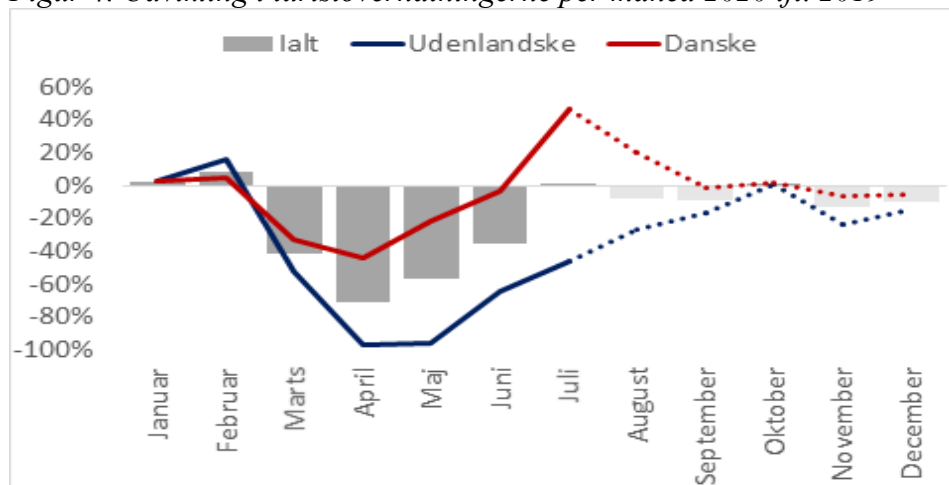
For de danske forlystelsesparker udgør de udenlandske turister typisk 23 af pct. af gæsterne. De færre udenlandske turister og forårets og forsommerens nedlukning har ifølge Foreningen af Forlystelsesparker i Danmark medført, at forlystelsesparkerne år til dato har haft færre end halvt så mange gæster som i 2019 på trods af det højere antal danskere i sommerlandet.

Udviklingen i turismen er overordnet set afspejlet i antallet af overnatninger, som dog ikke tager højde Covid-19s indflydelse på endagsturismen.

Antallet af turistovernatninger er i perioden januar-juli 2020 faldet med 26 pct. Det er 8,9 mio. færre overnatninger end i 2019. Det skyldes særligt et fald i de udenlandske overnatninger på 59 pct. (-9,8 mio. overnatninger) i årets første syv måneder. Tallene august er endnu ikke opgjort, men baseret

på bookingtal, markedsundersøgelser og andre prognoser forventes antallet af udenlandske overnatninger i sommeren 2020 (juni-august) at falde med 43 pct. (-6,2 mio.) i forhold til 2019, mens de danske turistovernatninger forventes at stige med 28 pct. (+3,4 mio.). Det samlede antal overnatninger i hele 2020 ventes at falde med 19 pct. sammenlignet med 2019. Det er et fald på 10,5 mio. overnatninger. Tabet af overnatningerne er ulige fordelt geografisk Danmark og varierer meget afhængig af overnatningsformen.

Figur 4. Udvikling i turistovernatningerne per måned 2020 ift. 2019



Kilde: VisitDenmark, 8. september 2020. Note: jan-juli er realiserede tal, aug-dec er forventede tal.

Særligt storbyturismen og erhvervs- og mødeturismen er hårdt ramt med fald på hhv. -51 pct. og -52 pct. færre overnatninger i perioden januar-juli 2020, mens kyst- og naturturismen i højere grad er blevet hjulpet af åbningen af grænserne for særligt tyske turister (fra 15. juni) såvel som af danskernes ferier og besøg i sommerlandet 2020. Kyst- og naturturismen er faldet med 17 pct. i perioden januar-juli 2020. Det bemærkes, at VisitDenmarks fremskrivning er baseret på antagelsen om en fortsat vækst i det tyske marked og i feriehusturismen resten af året sammenlignet med 2019.

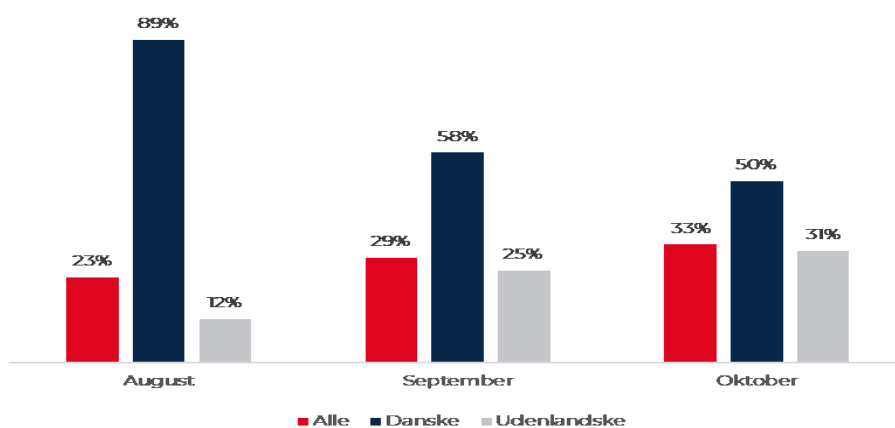
Kyst- og naturturismen

Dansk kyst- og naturturisme består i høj grad af feriehusturisme, der i 2019 udgjorde halvdelen af alle kyst- og naturovernatninger. Campingovernatningerne udgjorde 26 pct.

Kyst- og naturturismen var som de øvrige forretningsområder hårdt ramt i perioden marts-juni, hvor fx feriehusovernatningerne i april, maj og juni faldt med hhv. 67 pct., 57 pct. og 20 pct. sammenlignet med 2019. Tal for juli viser dog stigning i kyst- og naturturismen på 8 pct. flere overnatninger end i 2019. Det skyldtes ikke mindst en fordobling i de danske feriehusovernatninger, som for juli måned 2020 opvejede, at de udenlandske feriehusovernatninger faldt med hele 39 pct. sammenlignet med juli 2019.

Målt på antallet af bookede husuger i feriehus i august-oktober 2020 ser kyst- og naturturismen dog ud til at få en fremgang på landsplan på hhv. 23 pct., 29 pct. og 33 pct. hen over sommeren og efteråret, primært drevet af danske turister, men også med forventet vækst blandt udenlandske turister. Den gode sommer er dog ikke tilstrækkelig til at opveje for tabet i foråret. Feriehusturismen har således oplevet et fald på 17 pct. fra januar til juli. Trods forventning om vækst i feriehusturismen resten af året (august-december) ventes overnatningerne for hele 2020 samlet set at ende på samme niveau som i 2019.

Figur 5. Ændring i bookede husuger juli-september 2020 ift. 2019



Kilde: Danmarks Statistik 8. september

Storbyturismen

De danske storbyer er hårdere ramt af covid-19 end det danske sommerland. Landsdelen København By har i perioden januar til juli haft 60 pct. færre overnatninger end i 2019 mod 'kun' 26 pct. færre i resten af landet, hvilket ikke mindst skyldes store fald på hotellerne, der er den primære overnatningsform i storbyerne. Som det fremgår af Tabel 3, er alle hoteller kraftigt udfordret – dog er faldet i hoteller uden for hovedstaden og særligt i de små hoteller, herunder bl.a. kysthoteller, lavere end i København.

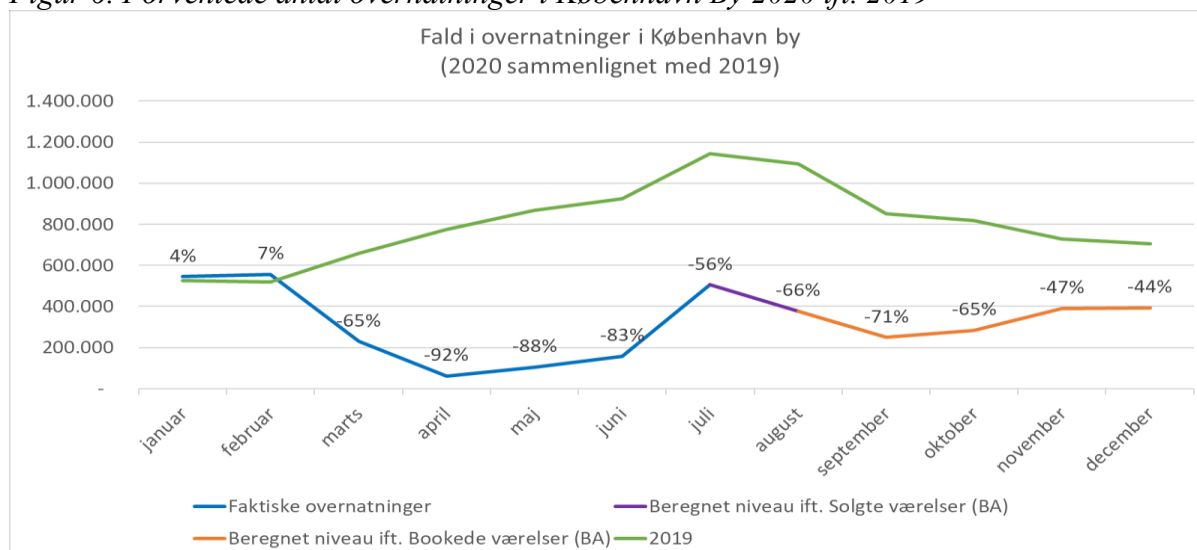
Tabel 3: Ændring i belægningsprocent på hoteller i 2020 ift. 2019

	Juli	August	September	Oktober
København By	-64 pct.	-61 pct.	-74 pct.	-67
Hele Danmark	-32 pct.	-42 pct.	-47 pct.	-39
Små hoteller	-	-28 pct. *		

Kilde: Benchmark Alliance via WOCO og VDK. Juli og august er realiserede (WOCO, 1. sep.), september og oktober er viser på bookinger per 8. aug. (VDK). *30 dage frem fra 7. aug. 2020

Omsætningen i hotelbranchen er yderligere udfordret af, at den faldende efterspørgsel, ifølge Horesta, har medført et prisfald per værelse på ca. en tredjedel. Ifølge Wonderful Copenhagen står København til at gå glip af 16,4 mia. kr. i turismeomsætning fra marts til august 2020.

Figur 6. Forventede antal overnatninger i København By 2020 ift. 2019



Kilde: Wonderful Copenhagen, 8. september 2020, DST og Benchmark Alliance

Krydstogtturismen

En af de hårdest ramte sektorer inden for storbyturismen er krydstogtturismen. Per september 2020 kan Danmark se frem til 99 pct. færre krydstogtturister end i 2019 baseret på realiserede tab og aktuelle aflysninger.

Tabel 4: Anløbne krydstogtskibe og -passagerer per måned

	Anløb			Passagerer		
	2019	2020	Ændring	2019	2020	Ændring
Januar	0	0		0	0	
Februar	0	0		0	0	
Marts	1	0	-100 %	0	0	
April	30	0	-100 %	44.613	0	-100 %
Maj	78	0	-100 %	146.756	0	-100 %
Juni	99	3	-97 %	186.893	300	-99,8 %
Juli	121	6	-95 %	213.780	600	-99,7 %
August	116	6	-95 %	212.030	600	-99,7 %
September	83	6	-93 %	131.651	2.000	-98,5 %
Oktober	20	3	-85 %	37.070	1.548	-95,8 %
November	0	2	-	0	430	-
December	6	3	-50 %	9.345	2.930	-68,6 %
Total	554	29	-95 %	982.138	8.408	-99,1 %

Kilde: Københavns Havn og WOCO

Erhvervs- og mødeturismen

Der findes endnu ikke tal for de realiserede tab i erhvervs og mødeturismen.

Erhvervets forventninger på kort og længere sigt

Fremtiden og markedet for turismen er også fremadrettet præget af usikkerhed, og dansk turisme kigger efter alt at dømme ind i en længerevarende krise. Covid-19 er stadig iblandt os, hvilket fortsat nødvendiggør smittebe-grænsende foranstaltninger, som afstandskrav og forsamlingsforbud.

Ifølge Danmarks Statistiks konjunkturbarometer angiver 87 pct. af hotellerne, 91 pct. af rejsebureauerne og 74 pct. af kultur, sport og fritidsorganisationerne i august måned, at de stadig er meget hårdt ramt af restriktioner. Tilsvarende har omsætningen også i august ligget markant under det normale niveau inden for alle turismerelevante brancher i serviceerhvervet.

Tabel 5 Turismeerhvervets vurdering af effekten af COVID-19 i august

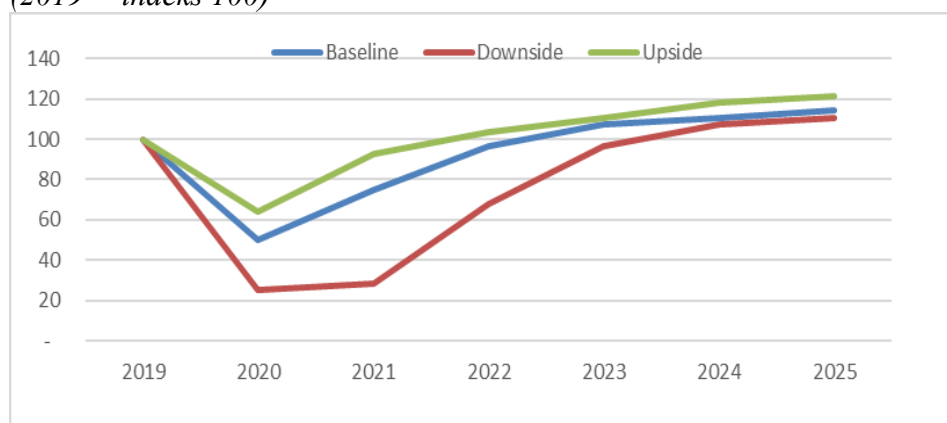
	Meget hårdt ramt af restriktioner i fbm. Corona	Fald i omsætning på 50-100 pct. i den se-neste måned	Meget høj risiko for at virksomheden skal afvikles de næste tre måneder pga. Corona
	Andel af virksomheder (pct.)		
Hoteller mv.	87	65	3
Restauranter	54	20	5
Rejsebureauer	91	70	15
Kultur, sport og fritid	74	40	2
Transport	20	21	0
Serviceerhverv i alt	16	13	1
Detailhandlen i alt	7	0	0
Industri i alt	9	3	0
Bygge og anlæg i alt	1	1	0

Kilde: Danmarks Statistik, 28. august 2020.

Covid-19 kan få langvarige effekter på turismen, fordi den påvirker den internationale økonomi. Den fremadrettede usikkerhed øges af den aktuelle opblusning i smittetallene og forskellige landes reaktioner herpå. Der er tale om en markant efterspørgselskrise, hvor rejselysten i betydelig grad er reduceret både til og fra Danmark.

Tourism Economics forventer i sin seneste prognose, at antallet af udenlandske overnatninger i bedste fald vil være tilbage på 2019-niveau i 2022, men mere sandsynligt først i 2023. Figur 7 viser forventningerne til de udenlandske overnatninger frem mod 2025.

Figur 7 Forventet udvikling i de udenlandske overnatninger 2019-2025 (2019 = indeks 100)



Kilde: Tourism Economics, VisitDenmark.

De lange udsigter til en varig genopretning af turismeerhvervet stiller krav til virksomhedernes omstillingsevne og -parathed, ikke kun hvad angår mere plads pr. gæst, skærpet fokus på hygiejne mv., men også for at tilgodese turisternes ændrede rejse- og adfærdsmønstre og ønsker til andre typer oplevelser m.v. Turismeerhvervet står således over for omstillingen til en potentielt 'new normal' med lav likviditet, som følge af en tabt højsæson.